

**RAPPORT
ANNUEL**



**FÉDÉRATION DES COOPÉRATIVES
D'HABITATION INTERMUNICIPALE
DU MONTRÉAL MÉTROPOLITAIN**

**Habitée
par un idéal**

**MMSI
MISSION
SSON**

La raison d'être
de notre organisation
se définit ainsi :

SOUTENIR LES INDIVIDUS ET LES COOPÉRATIVES D'HABITATION CONSTITUÉES DANS LEUR VOLONTÉ DE CONSOLIDER ET D'ÉTENDRE, ICI ET À L'ÉTRANGER, LE MOUVEMENT COOPÉRATIF : MODE DE PROPRIÉTÉ COLLECTIVE, LIEU DE VIE DÉMOCRATIQUE ET DE PARTICIPATION CITOYENNE.

CONSEILLER LES COOPÉRATIVES ET LEURS MEMBRES, EN VUE DE LEUR PERMETTRE D'ATTEINDRE LA PLUS GRANDE AUTONOMIE POSSIBLE ET DE FAIRE DES CHOIX QUI LEUR RESSEMBLENT.

CONTRIBUER À DÉVELOPPER, PAR L'ENTREPRENEURSHIP COLLECTIF ET LA MISE EN COMMUN DES RESSOURCES DISPONIBLES, UN NIVEAU DE SOLIDARITÉ EXEMPLAIRE AVEC TOUS LES SECTEURS DU MOUVEMENT COOPÉRATIF, AU QUÉBEC ET DANS LE MONDE.

DÉFENDRE LE DROIT AU LOGEMENT, PARTICULIÈREMENT PAR LE DÉVELOPPEMENT DU LOGEMENT COOPÉRATIF ET SOCIAL, POUR QUE L'ENSEMBLE DE LA POPULATION AIT ACCÈS À UN LOGEMENT DE QUALITÉ ADAPTÉ À SES BESOINS.

1 Mission et vision
4 Le mot du directeur général
6 Le mot du conseil d'administration
8 De nouveaux horizons

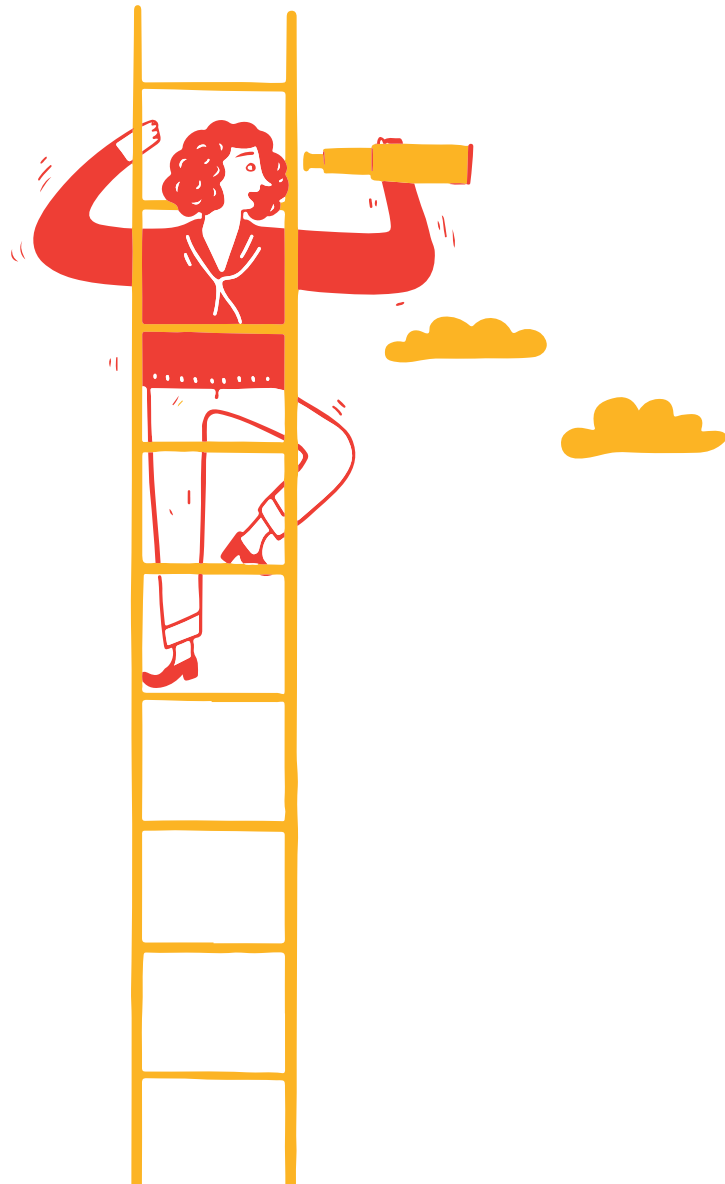
10 Défendre les coopératives
et le droit au logement
12 Porter les valeurs du mouvement
14 Former et informer
16 Soutenir les coopératives
d'habitation

17 Avantages COOP
18 Gérer l'actif des membres
20 L'équipe de la FECHIMM
22 Les 481 membres

**Table
des matières**

VISION
VISION

La Fédération est une association au service de ses membres.
À cette fin, elle doit être :



UN LEADER

capable de rassembler et mobiliser tous les acteurs et actrices concernés en vue du renforcement et de l'expansion du mouvement coopératif en habitation.

UN MODÈLE

dans la société quant à la mise en place de politiques de développement durable visant une qualité de vie optimale pour ses membres et tous les citoyens et citoyennes, tant sur les plans économique que social et environnemental, au Québec et dans le Monde.

UNE RÉFÉRENCE

quant à la qualité des services économiques et des conseils qu'elle offre à ses membres et à tout le secteur de l'habitation communautaire.

A black and white close-up portrait of a middle-aged man with short, light-colored hair, smiling warmly. He is wearing a light-colored, textured sweater. The background is dark and out of focus, showing a lamp with a glowing shade.

L'ÂGE DE LA MATURITÉ

JE TIENS D'ABORD À SALUER MON PRÉDÉCESSEUR, MARCEL PEDNEAULT, DIRECTEUR GÉNÉRAL DE LA FECHIMM DE 2016 À 2019. IL A ACCOMPLI UN TRAVAIL FORMIDABLE AFIN QUE LA FÉDÉRATION OCCUPE LA PLACE QUI LUI REVIENT DANS LE PAYSAGE COOPÉRATIF QUÉBÉCOIS. J'AI EU LE BONHEUR DE COLLABORER AVEC MARCEL À TITRE DE DIRECTEUR GÉNÉRAL ADJOINT À LA FECHIMM PENDANT TOUTE L'ANNÉE 2019 ET JE PARTAGE SON ENTHOUSIASME ET SA VISION POUR L'AVENIR DE LA FÉDÉRATION.

C'est ainsi qu'en 2019 la FECHIMM est passée de « jeune adulte » à l'âge de la maturité : ses membres sont engagés plus que jamais et son équipe expérimentée a su adapter ses services aux besoins de la grande majorité des coopératives de toutes tailles. Cette maturité tombe à point alors que l'assemblée générale de 2019 s'est prononcée en faveur de l'extension du territoire de la Fédération à l'échelle du Québec et que l'équipe se montre déterminée à relever ce nouveau défi.

**Le mot
du directeur
général**

Si la surchauffe du marché immobilier dans la grande région montréalaise a alimenté la demande pour les logements coopératifs en 2019, elle n'en est pas le seul moteur. Le choix de la coopération naît du besoin des citoyens à s'engager dans un modèle où ils jouent un rôle concret pour assurer la qualité et la pérennité de leur milieu de vie qu'ils veulent mixte, accessible et sécuritaire.

La FECHIMM continue à répondre à ce besoin citoyen de ses membres notamment en développant un nouveau modèle de gestion des coopératives ; en valorisant comme il se doit la participation des femmes, des aîné(e)s et des nouveaux arrivants qui composent une partie importante de ses membres ; en faisant entendre ces voix à travers ses représentations auprès de diverses instances concernées par l'habitation ; en soutenant les initiatives de son nouveau comité sur la transition écologique ; et en tentant de réaliser le défi de l'intercoopération au-delà de la mutualisation des achats ou des services.

Au sujet de ce dernier thème, la FECHIMM veut concentrer ses efforts des mois à venir notamment sur un grand chantier de numérisation des coopératives. Ce projet les rendra plus efficaces dans leur propre gestion, mais il contient aussi un fort potentiel d'intercoopération grâce à la mise en commun de ressources et de connaissances entre coopérateurs.

Pour ce qui est des finances, la FECHIMM a entrepris dès le début de l'année 2019 une révision de l'ensemble de ses activités et services afin de les optimiser et de retrouver l'équilibre budgétaire requis pour la pérennité de l'organisation. La FECHIMM a ainsi déjà pu terminer l'année 2019 avec un déficit d'exploitation net inférieur de près de 20 % à celui de l'année précédente. Le redressement de situation se poursuivra en 2020 par le biais d'une rationalisation des segments de services et d'une augmentation des revenus du soutien à la gestion et du soutien à la planification et aux travaux immobiliers. Il est important de souligner que cet exercice nécessaire n'empêchera pas la FECHIMM de préserver et de développer son offre de services aux coopératives d'habitation dans le but de favoriser leur saine gestion et le maintien en bon état des actifs immobiliers.

En terminant, je tiens à souligner l'engagement exemplaire de l'équipe de la FECHIMM envers nos membres. Sans la participation de ces personnes pleinement dévouées à l'idéal coopératif, il nous serait bien difficile de poursuivre la mission que s'est donnée la Fédération. Cette contribution mérite certes d'être saluée.

Gilles Nadon
Directeur général

SALUER L'ENGAGEMENT

J'AIMERAIS PROFITER DE CET ESPACE QUI M'EST ACCORDÉ POUR SALUER L'EXCELLENT TRAVAIL DE NOTRE PRÉSIDENT SORTANT, MONSIEUR LUC BRISEBOIS, AVEC QUI J'AI EU LE PRIVILÈGE DE COLLABORER AU SEIN DU CONSEIL D'ADMINISTRATION DE LA FECHIMM. LUC A DÉMONTRÉ UN LEADERSHIP INDÉNIABLE DANS LE CA. IL NOUS A COMMUNIQUÉ, ENTRE AUTRES, SON ATTACHEMENT PROFOND AU MOUVEMENT.



L'année 2019 aura été marquée par son implication dans le dossier qui a mené à l'agrandissement du territoire de la FECHIMM à tout le Québec. D'un même souffle, force nous est de reconnaître le travail exceptionnel de Monsieur Marcel Pedneault, directeur général de la FECHIMM de 2016 à 2019, dans ce dossier.

**Le mot
du conseil
d'administration**

Sa vision, son écoute et sa persévérance ont permis à la FECHIMM de cerner des pistes de solutions aux diverses problématiques qui touchent le logement social notamment en ce qui concerne l'intégration des nouveaux arrivants avec le projet *Le Logement, clef pour une intégration réussie*. Il est important de souligner que ses accomplissements sont aussi ceux de son équipe à la FECHIMM qui a su faire face aux défis posés en 2019.

L'année aura, par ailleurs, démontré que l'engagement est fort au sein des membres des coopératives. En plus du comité d'action politique, du comité des femmes, deux nouveaux comités ont vu le jour soit : le comité aîné(e)s et le comité, transition écologique. Le comité intercoop est en gestation présentement. Il va sans dire que rien n'aurait pu être accompli sans l'implication des membres dans les comités. C'est pourquoi je tiens à les remercier de leur dévouement et de leur générosité.

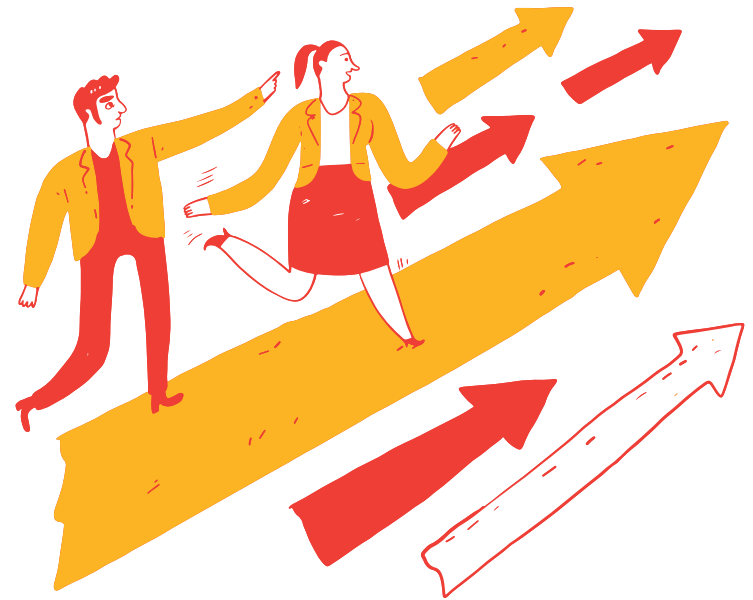
Dans les années à venir, la FECHIMM doit travailler à faire valoir le poids de son membership au sein de la société québécoise et à faire preuve de leadership notamment, pour ne nommer que ceux-ci : sur les dossiers du droit au logement, de la représentation et du pouvoir de femmes, de la valorisation des personnes aînées, de la transition pour une société plus verte, de la promotion de l'accès universel et de la mixité de la société québécoise.

Pour ce qui est des services aux coops, le bilan de santé associatif est et continuera d'être, dans les années à venir, une préoccupation d'envergure pour la Fédération.

Je vais, si vous le permettez, terminer sur une note toute personnelle « Merci, Luc, pour ton accompagnement et ton amitié ». En souhaitant te croiser à nouveau lors des manifs et des rencontres de la FECHIMM.

Line Beauséjour
Vice-présidente
du conseil d'administration

DE NOUVEAUX HORIZONS



NOUVEAU NOM ET TERRITOIRE ÉTENDU POUR LA FÉDÉRATION

Les membres de la FECHIMM se sont prononcés en faveur de l'extension du territoire de la Fédération à l'échelle du Québec lors de l'AGA 2019. Ils ont également entériné la proposition du conseil d'administration d'adopter le nom de Fédération de l'habitation coopérative du Québec (FHCQ), tout en conservant le nom de Fédération des coopératives d'habitation intermunicipale du Montréal métropolitain (FECHIMM) dans le cadre d'une assemblée extraordinaire tenue en novembre.

Les deux résolutions se voulaient une réponse au refus de la CQCH de respecter l'intégrité du territoire de la FECHIMM et la volonté démocratique de ses membres ainsi qu'à la sollicitation incessante qu'exerce la Confédération auprès des coopératives du Montréal métropolitain pour l'adhésion et la vente de services.

Les résolutions ont été transmises au ministre de l'Économie et de l'Innovation qui a le pouvoir en vertu de la Loi sur les coopératives d'accepter la modification aux statuts de la Fédération. En fin d'année, la décision ministérielle était toujours attendue.

DES SOLUTIONS AUX ENJEUX ACTUELS

Favoriser la participation des femmes aux instances du mouvement

Dans le but de favoriser la pleine participation des femmes dans les instances du mouvement, la FECHIMM a mis en place une politique de service de garde gratuit et de remboursement des frais de garde lors des assemblées générales, réunions du conseil d'administration et de comités ainsi qu'à toute autre activité organisée par la Fédération. La politique adoptée par le conseil d'administration découle d'une résolution pilotée par le comité femmes et adoptée à l'assemblée générale 2019.

Changement à la direction de la Fédération

Marcel Pedneault, directeur général de la FECHIMM depuis janvier 2016 a informé les membres du conseil d'administration et le personnel de la Fédération de sa décision de quitter le poste qu'il occupait depuis trois ans au début décembre. Le directeur général adjoint, Gilles Nadon, a assuré l'intérim après le départ de Marcel Pedneault. Il a été confirmé dans les fonctions en janvier 2020.

Prévenir et sanctionner la violence envers les femmes

Dans la foulée du mouvement *Moi aussi*, l'assemblée générale a également confié à la Fédération le mandat de passer en revue la Loi sur les coopératives afin de dégager des propositions d'amendements en vue de prévenir et de sanctionner les comportements de violence, de harcèlement et d'intimidation vécus majoritairement par les femmes dans les coopératives.

Préserver la place des ainé(e)s dans les coopératives

Le comité ainé(e)s de la FECHIMM, créé en 2018, a pris son véritable envol en 2019. Suivant la publication d'un grand article sur l'enjeu du vieillissement des membres dans les pages du CITÉCOOP (printemps 2019), le comité a défini ses objectifs lors de sa première réunion tenue en marge de l'AGA 2019.

Le comité a pour fins d'étudier les moyens d'assurer la pérennité de la gestion des coopératives dans le contexte du vieillissement de la population. Il doit également être en mesure d'établir un diagnostic d'ensemble des enjeux liés au vieillissement et favoriser le développement par la FECHIMM de partenariats permettant de préserver la place des membres ainés dans les coopératives d'habitation. Le comité a tenu cinq réunions au cours de l'année.

Assurer la transition écologique dans les coopératives d'habitation

En cette année marquée par la grève mondiale pour le climat, les membres des coopératives d'habitation se sont mobilisés en faveur de l'environnement et du besoin d'actions concrètes pour réduire les GES et s'adapter aux changements climatiques importants à venir.

Un atelier présenté dans le cadre de l'AGA 2019 a été l'occasion pour les membres de créer un comité de transition écologique. Suivant la résolution adoptée en assemblée générale, le comité a pour mandat d'évaluer les besoins des coops et de présenter un état des lieux. Il doit aussi produire un répertoire des bonnes pratiques et des ressources externes. Deux réunions du comité se sont tenues en 2019.

Intégrer les nouveaux arrivants

La FECHIMM a lancé le projet « Le logement, clef pour une intégration réussie » en collaboration avec le Centre social d'aide aux immigrants (CSAI). L'initiative vise à favoriser une meilleure intégration des nouveaux arrivants dans les différentes tenures du logement social (coops, OBNL et HLM).

Le projet s'étalant sur deux ans comprend une série d'actions visant à mieux outiller les intervenant(e)s des organismes d'aide aux personnes immigrantes et ces dernières. Des interventions pour faire des coopératives, OBNL et HLM des milieux de vie plus inclusifs et exempts de discrimination sont aussi prévues.

Le projet est financé par la Ville de Montréal - Bureau d'intégration des nouveaux arrivants à Montréal (BINAM) et le ministère de l'Immigration, de la Francisation et de l'Intégration du Québec (MIFI).

La revue des activités



DÉFENDRE LES COOPÉRATIVES ET LE DROIT AU LOGEMENT

CAMPAGNE ÉLECTORALE FÉDÉRALE

La FECHIMM a pris part à la campagne électorale fédérale qui a conduit à la réélection du Parti libéral du Canada à la tête d'un gouvernement minoritaire.



Face au défi grandissant que pose l'accès à un logement convenable à prix véritablement abordable, la campagne de la Fédération visait à souligner la valeur et la pertinence du modèle coopératif en habitation pour l'avancement du droit au logement. Elle s'est articulée autour de quatre résolutions adoptées lors de l'assemblée générale.

1. Reconnaissance formelle du droit au logement à l'intérieur d'une loi intégrant des objectifs et des échéanciers visant l'élimination de l'itinérance ainsi que l'accès à un logement convenable à l'ensemble de la population.
2. Majoration de 2 G\$ du budget alloué au développement et au redressement de logements sociaux et communautaires dans la stratégie nationale afin de réaliser 600 000 nouveaux logements sociaux et communautaires d'ici 2035.
3. Rétablissement des subventions aux ménages à faible revenu, abolies dans les coopératives dont la convention s'est terminée avant le 1^{er} avril 2016 et maintien des subventions au-delà de la date limite annoncée du 31 mars 2028 pour les autres coopératives qui bénéficiaient toujours de subventions.
4. Élaboration d'une stratégie afin d'élever les standards de l'habitation autochtone à ceux que connaissent l'ensemble des Canadiens d'ici dix ans.





La revue des activités

RÈGLEMENT POUR UNE MÉTROPOLE MIXTE

La FECHIMM a pris part aux consultations menées par l'Office de consultation publique de Montréal (OCPM) sur le projet de règlement pour une métropole mixte appelé à succéder à la Stratégie sur l'inclusion en vigueur depuis 2005.

Tout en saluant le projet de règlement, qui doit être mis en application en 2021, la FECHIMM a soutenu que des mesures supplémentaires étaient nécessaires pour s'attaquer à la crise du logement et répondre aux besoins des locataires. La mise en place d'une politique en habitation fondée sur le droit au logement et le droit à la ville faisait partie des 15 recommandations incluses dans son mémoire.

LAVAL, UNIE POUR LE LOGEMENT SOCIAL

La FECHIMM a collaboré avec la Table régionale des organismes communautaires autonomes en logement de Laval (TROCALL) à l'organisation de l'événement « Laval, unie pour le logement social », tenu en octobre. L'activité avait pour but de mettre en lumière les réalisations et l'apport positif de l'habitation communautaire, mais également de réfléchir collectivement sur des leviers de développement.

VERS UNE FISCALITÉ MUNICIPALE DIFFÉRENCIÉE POUR LES COOPÉRATIVES D'HABITATION?

La FECHIMM a continué de faire pression auprès de Montréal et du gouvernement du Québec en faveur d'une modification de la Loi sur la fiscalité municipale afin de permettre aux

municipalités d'attribuer aux coopératives et aux OSBL un statut fiscal différencié tenant compte de leur mission sociale et de leur statut non spéculatif.

La Commission sur les finances et l'administration de Montréal, devant laquelle la FECHIMM avait déposé un mémoire, a retenu la question d'une fiscalité différenciée pour les coops et les OSBL dans ses recommandations.

POUR DU LOGEMENT SOCIAL AU BASSIN PEEL

La FECHIMM s'est rangée du côté des partisans du développement du logement social plutôt qu'un stade de baseball au Bassin Peel. Des membres du CA et des coopératives ont notamment répondu à l'invitation du FRAPRU en manifestant, le 15 septembre, pour convaincre les partis fédéraux de s'engager à faire construire des logements sociaux sur ce site fédéral.

REQUALIFICATION À ÉCHELLE HUMAINE DU SECTEUR DES FAUBOURGS

La FECHIMM a formulé dix recommandations pour une requalification à échelle humaine du secteur des Faubourgs, un quartier appelé à connaître de profonds changements avec le déménagement de Radio-Canada et de la brasserie Molson.

Dans son mémoire présenté à l'Office de consultation publique de Montréal en avril, la FECHIMM a notamment demandé à la Ville de fixer des cibles plus ambitieuses que 20 % quant à la proportion de logements sociaux et communautaires pouvant être réalisés.

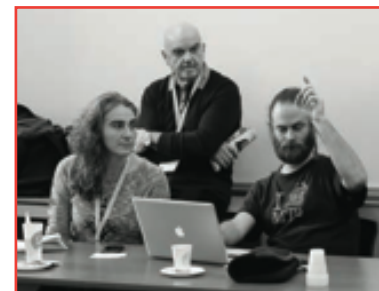
RÔLE DU COMITÉ D'ACTION POLITIQUE

Le comité d'action politique de la FECHIMM a joué un rôle actif au cours de la campagne électorale sur la scène fédérale. Les membres du comité ont notamment fait la promotion des revendications électorales de la FECHIMM dans le cadre de diverses activités précédant les élections fédérales. Le comité s'est réuni à quatre reprises au cours de l'année 2019.

PORTER LES VALEURS DU MOUVEMENT

COLLECTIF DE RÉFLEXION 2019

Une centaine de coopérant(e)s ont pris part à l'édition 2019 du Collectif de réflexion de la FECHIMM. L'activité triennale leur a permis de se pencher sur des enjeux fondamentaux pour la santé de leur coopérative et pour la pérennité du mouvement. Les idées n'ont pas manqué dans les ateliers thématiques tenus le 24 novembre dernier au Centre Saint-Pierre. Le rapport de l'exercice de réflexion a été présenté dans le magazine CITÉCOOP (Printemps 2020).



Thèmes abordés

- La gestion des grandes coopératives
- La participation dans le contexte du vieillissement de la population
- L'intercoopération
- La gestion à l'heure du numérique

COMITÉ TRANSITION ÉCOLOGIQUE

La mobilisation mondiale de lutte contre les changements climatiques a trouvé de forts échos dans les coopératives regroupées au sein de la FECHIMM. L'assemblée générale a adopté une résolution demandant à la FECHIMM de mettre en place un comité sur la transition écologique.

Suivant la résolution adoptée, le comité a pour mandat d'évaluer les besoins des coopératives et de présenter un état des lieux. Il doit produire un répertoire des bonnes pratiques et des ressources externes, en plus de développer des modèles de transition écologique pour les coops. Le comité s'est réuni à deux reprises en 2019. Une première rencontre a notamment permis de mieux définir les objectifs du comité.



MICROSUBVENTIONS EN AGRICULTURE URBAINE

Deux coopératives membres de la FECHIMM (Coup double et Notre-Dame-de-Fatima) ont bénéficié d'une contribution financière de 3900 \$ pour développer des projets en agriculture urbaine. Le financement obtenu par la FECHIMM dans le cadre du programme de microsубventions pour des coops plus vertes de la Fédération de l'habitation coopérative du Canada (FHCC) a permis la réalisation d'aménagements et l'organisation d'ateliers communs. La FECHIMM s'est engagée à participer au financement du programme en 2020 et à inviter ses partenaires à soutenir l'initiative de la FHCC.

PROJET PRÉSENCE DES FEMMES

Le projet « Coopératives d'habitation : présence des femmes, pouvoir des femmes » s'est poursuivi en 2019. Outre la promotion de l'ACS+ au sein des coopératives et du mouvement, la démarche entreprise en faveur de l'empowerment des femmes s'est notamment intéressée à la conciliation famille-travail-implication. Un guide d'accompagnement à l'intention des coopératives a été produit. Il sera du nombre d'outils disponibles en ligne dans la plateforme web qui doit être mise en ligne en 2020.

COMITÉ FEMMES

Le comité femmes a été le catalyseur des avancées sur le front de l'égalité femme homme au sein du mouvement. Le comité, qui s'est réuni à neuf reprises en 2019, a porté trois propositions adoptées à l'AGA 2019 (frais de garde, révision de la Loi sur les coopératives et femmes au conseil d'administration).

Le comité a soutenu le projet « Présence des femmes, pouvoir des femmes ». Plusieurs membres ont notamment participé au groupe de travail « Les Voisines » qui a revu le contrat de membre ainsi que divers règlements et politiques types de coopératives afin d'y intégrer des éléments reflétant la réalité et les besoins des femmes.

Le comité a également collaboré avec le Centre d'éducation et d'action des femmes (CÉAF) à l'initiative « Quartier libéré », un projet de prévention des violences s'adressant aux coops, OBNL et HLM du quartier Centre-Sud. Cette démarche a conduit à la conception, sur une base collective, d'une formation sur les mécanismes du pouvoir et de l'intimidation.

Le comité a aussi entrepris l'élaboration d'une proposition de protocole d'intervention des employé(e)s de la FECHIMM afin de prévenir les violences dans les coopératives.

ENJEUX DU VIEILLISSEMENT

En parallèle au travail du comité ainé(e)s, la FECHIMM a soutenu des projets visant à favoriser le maintien des personnes vieillissantes dans les coopératives d'habitation.

Communauté de pratique

La FECHIMM a notamment mis en place une communauté de pratique sur le vieillissement des membres et la participation équitable. La démarche toujours en cours à la fin de l'année vise à faire connaître les stratégies mises en place par des coopératives pour assurer une gestion équitable de la participation des membres ainé(e)s afin de propager ces pratiques au sein du mouvement.

Développement d'outils numériques

La Fédération a travaillé en partenariat avec le Laboratoire d'aide numérique à la vie autonome (LANVA) afin de mettre en place un projet participatif visant le développement d'outils numériques permettant d'assurer un maintien à domicile sécuritaire des personnes âgées et de soutenir leur autonomie. Des membres de la coopérative Bois Ellen de Laval ont pris part au projet.

Soutien au développement de coopératives pour ainé(e)s

La FECHIMM a pris position en faveur du développement de coopératives d'habitation pour ainé(e)s. Elle a transmis un appui formel au projet des coopératives chapeautées par Habitat urbain de l'Outaouais. Elle a aussi présenté la démarche du groupe et celles des membres de la Communauté Milton Parc à Montréal dans les pages du CITÉCOOP (Printemps 2019).

AVIS SUR LA DISCRIMINATION DES FEMMES EN SITUATION DE HANDICAP

La FECHIMM a contribué à la recherche menée par le Conseil des Montréalaises en vue de la publication de l'Avis sur la discrimination des femmes en situation de handicap et le logement. Marie-Lise Bergeron, administratrice à la FECHIMM et défenseure de l'accessibilité universelle dans les coopératives d'habitation, a participé à l'exercice.

La revue des activités



FORMER ET INFORMER



FORMATION

Alors que se poursuivait la révision du programme de formation, tant sur le plan de la forme que du contenu, les activités de la FECHIMM ont connu un léger recul en termes de participation des membres en 2019. Le nombre de coopératives ayant utilisé les services de la FECHIMM était toutefois en forte croissance.

Formation	2019	2018
Ateliers au calendrier	39	45
Participant(e) aux ateliers au calendrier	410	487
Coopératives participantes aux ateliers au calendrier	232	127
Forfaits de formation en coopérative	39	40

NOUVEAUX ATELIERS PRATIQUES EN ENTRETIEN

En collaboration avec les services de formation continue des commissions scolaires de Montréal et de Laval, la FECHIMM a été en mesure de proposer quatre nouvelles formations pratiques

en entretien. Les ateliers Plomberie, Électricité de base, Entretien des toitures et Entretien des surfaces s'adressent principalement aux membres des comités d'entretien ou de gestion d'immeuble.

Capsules juridiques en vidéo

Dix capsules d'information vidéo à l'intention des membres des coopératives d'habitation ont été produites par la FECHIMM. Ces capsules visent à rendre accessibles et facilement compréhensibles des notions juridiques liées à la gestion d'une coopérative d'habitation. La comédienne Sylvie Potvin et l'acteur et humoriste Jici Lauzon présentent ces capsules réalisées par la coop WEBTV et publiées dans le fechimm.coop.

Informations sur l'habitation coop

La surchauffe du marché immobilier dans la grande région montréalaise a alimenté la demande pour les logements coopératifs en 2019. L'importance des besoins a engendré une forte affluence aux 21 rencontres d'information sur la formule coopérative qui ont attiré 698 personnes. Elle a aussi contribué à l'augmentation de la fréquentation du site fechimm.coop.

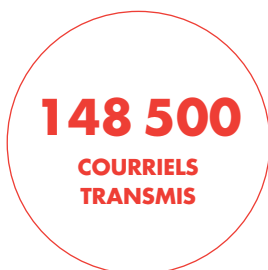
CANAUX POUR ÉCHANGER

La FECHIMM a poursuivi ses efforts afin d'informer ses membres et le public sur les enjeux du logement et sur le cadre dans lequel les coopératives d'habitation sont appelées à évoluer. Les outils de communication ont également été mis à profit afin de favoriser la mobilisation des membres et les interactions avec les différents publics. L'achalandage du fechimm.coop, principal moyen de communication de la Fédération, était en force croissance en 2019.

FECHIMM.COOP



INFOCOURRIELS



GUIDE DES MEMBRES

Une nouvelle publication s'est ajoutée à la gamme d'outils de la FECHIMM en 2019. Le Guide des membres 2020 propose un survol des diverses facettes du rôle de la FECHIMM. Il comprend des renseignements essentiels sur le fonctionnement démocratique de la Fédération ainsi que sur les outils, services, ressources et avantages mis à la disposition des membres. Le guide a été publié en décembre 2019.

CITÉCOOP

Deux numéros du magazine des membres des coopératives d'habitation du Montréal métropolitain ont été publiés en 2019. Les éditions de 48 pages ont été tirées à 14 000 exemplaires et distribuées à tous les membres-locataires des coopératives regroupées à la FECHIMM en avril et en novembre.

**La revue
des activités**

DES DONNÉES À PRENDRE EN COMPTE

Profil socioéconomique des résident(e)s des coopératives d'habitation

La publication de la plus récente Enquête sur le profil socioéconomique des résident(e)s des coopératives d'habitation du Québec a permis de confirmer l'importance pour la Fédération de s'investir dans des projets visant l'égalité femme homme, le maintien des ainé(e)s dans les coopératives et l'intégration par le logement des personnes issues de l'immigration.

LES FEMMES
COMPTENT
61%
DE L'EFFECTIF

LES PLUS
DE
65
ANS
REPRÉSENTENT
DE
30%
DE L'EFFECTIF

76%
DES MEMBRES
ISSUS
DE L'IMMIGRATION
HABITENT
LA RÉGION
DE MONTRÉAL



L'Enquête est disponible au fechimm.coop/profil-membres.

SOUTENIR, LES COOPÉRATIVES D'HABITATION



Au cœur de la mission de la FECHIMM, l'offre de services aux coopératives d'habitation vise à favoriser la saine gestion des coopératives et le maintien en bon état des actifs immobiliers. En 2019, la vente de ses services représentait 56 % des produits de la Fédération.

Portée par les besoins manifestés par de nouvelles grandes coopératives, la demande pour les services d'aide à la gestion a poursuivi sa croissance au cours de l'année. Le nombre de coopératives utilisatrices des services de tenue de livres est demeuré stable.

La part des produits découlant du soutien à la planification aux travaux immobiliers est passée de 14 % à 15 % en 2019. La demande pour la production de bilans de santé était en hausse tout comme les investissements réalisés dans le cadre de projets visant les coopératives PSBL-P desservies par le Centre de service de l'ouest du Québec opéré par la FECHIMM.

AVANTAGES COOP

La revue des activités

SOUTIEN À LA GESTION

	2019	2018
Coopératives utilisatrices des services de soutien à la gestion	147	130
Nombre de logements des coopératives utilisatrices	4 694	4 491

TENUE DE LIVRES

	2019	2018
Coopératives utilisatrices des services de soutien à la gestion	101	100
Nombre de logements des coopératives utilisatrices	3 508	3 480

SOUTIEN AUX TRAVAUX

Travaux immobiliers	2019			2018		
	Projets	Logements	Valeur	Projets	Logements	Valeur
Travaux PSBL-P	80	1 075	3,08 M\$	+ de 70	1 091	5,50 M\$

Bilan de santé des immeubles (BSI)	2019	2018
Coopératives inspectées	3 508	50
Logements inspectés	3 508	899

Quatre ententes ont été conclues avec des partenaires afin de permettre aux coopératives d'habitation et à leurs membres de profiter de rabais et d'avantages lors de leurs achats.

PRODUITS ÉCONOMISEURS D'EAU

La FECHIMM s'est associée à Hydro-Québec pour la promotion et la vente de produits économiseurs d'eau homologués, offerts à bas prix.



QUINCAILLERIE ET MATÉRIAUX DE CONSTRUCTION RONA

La FECHIMM et RONA ont renouvelé l'entente de partenariat qui permet aux coopératives d'habitation et à leurs membres-locataires de profiter de rabais à l'achat de produits de quincaillerie générale, de matériaux de construction et d'une grande variété de produits de rénovation. L'entente, d'une durée de deux ans, s'applique aux achats réalisés dans un réseau étendu de plus de 125 points de vente à travers le Québec.



BMR

Une entente de partenariat a été conclue avec le Groupe BMR. Cette alliance permet aux coopératives d'habitation regroupées au sein de la FECHIMM et à leurs membres locataires d'économiser sur une foule de produits de la bannière, propriété de la coopérative La Fédérée. Le partenariat prévoit des rabais de 5 % à 10 % chez les marchands participants.

SERVICES ARBORICOLES

La FECHIMM a conclu une entente de partenariat avec Arboplus, une entreprise certifiée offrant des services d'arboriculture, d'entretien du sol et de paysagement dans la grande région montréalaise.

En vertu du partenariat établi, les coopératives bénéficient de 10 % de rabais sur les services d'arboriculture, d'entretien du sol et d'aménagement paysager.

GÉRER L'ACTIF DES MEMBRES



La FECHIMM a terminé l'année 2019 avec un déficit d'exploitation net de 117 609 \$. Cela témoigne d'un début de redressement de situation par rapport à 2018 où le déficit d'exploitation net était alors de 148 808 \$. Cette amélioration est le résultat combiné d'une rationalisation des segments de services et d'une augmentation des revenus du soutien à la gestion et du soutien à la planification et aux travaux immobiliers.

PRODUITS EN CROISSANCE CONTINUE

La croissance de la demande s'est poursuivie pour les services de soutien à la gestion qui ont globalement connu une hausse 5 % par rapport à 2018, portée notamment par la demande de grandes coopératives. Ces services comptent pour 39 % des produits de la FECHIMM.

Du côté du soutien à la planification et aux travaux immobiliers, le bilan se solde plutôt par une hausse de 1 % des revenus par rapport à 2018. Cette légère hausse est sans doute liée à la difficulté de plusieurs coopératives de financer les travaux qu'elles doivent réaliser.

CONTRIBUTION AU SECTEUR

La contribution au secteur, attribuée par la Société d'habitation du Québec en fonction du nombre de logements développés par le programme AccèsLogis, a connu une hausse en 2019 par rapport à 2018.

La contribution de 2019 est de 252 640 \$ en hausse de 9 % par rapport à 2018 (191 104 \$). Il importe néanmoins de souligner que la moyenne des sept dernières années est de 291 869 \$, ce qui démontre que cette contribution est encore inférieure à la moyenne.

CONTRIBUTION DES MEMBRES

La croissance de l'effectif s'est poursuivie tant en nombre de coopératives que de logements représentés. Fin 2019, la FECHIMM regroupait 481 membres comparativement à 474 à la fin 2018. Les revenus associatifs provenant de l'apport des membres étaient en hausse de 2 % en comparaison avec 2018. La contribution des membres représente 19 % des revenus de la Fédération.



DÉFICIT BRUT

Le déficit du fonds d'exploitation de la FECHIMM en 2019 était de 137 738 \$. Ce résultat tient compte du surplus du Fonds des sinistrés 14 757 \$ et du Fonds de stabilisation des primes d'assurances 5 372 \$.

CHARGES

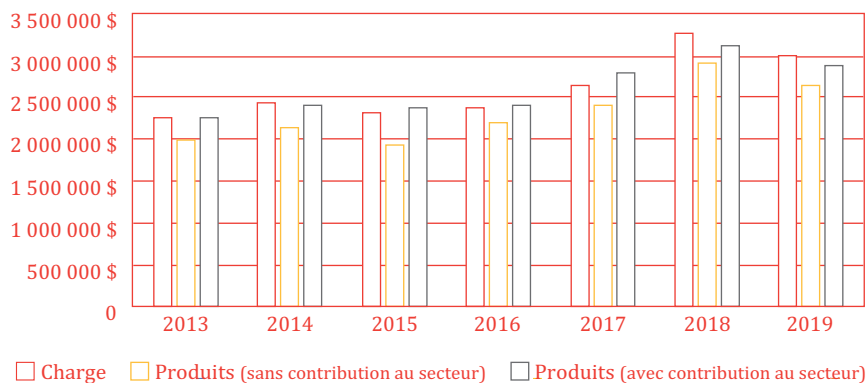
L'embauche de personnel supplémentaire afin de répondre aux besoins croissants de livraison des services et aux projets de la Fédération, combinée aux augmentations salariales prévues à la convention collective, explique l'augmentation de 2 % des frais relatifs aux salaires et avantages sociaux qui représentent 76 % des charges totales.

Alors que le nombre d'employé(e)s passait de 42 en 2018 à 41 à la fin de 2019, les frais d'honoraires contractuels sont demeurés relativement stables (+1 %) par rapport à 2018.

PERSPECTIVES

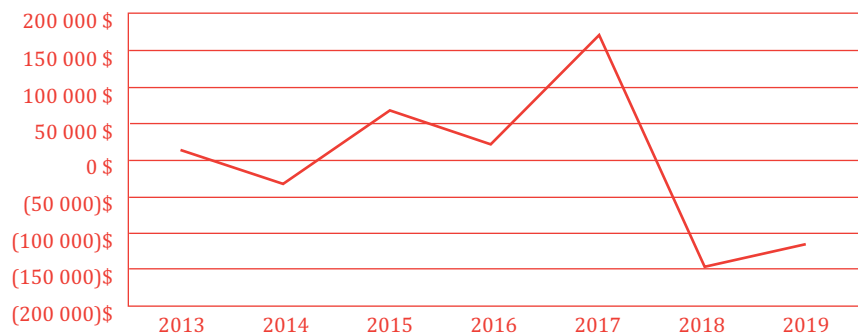
Une indexation générale des tarifs a été prévue en 2020 pour tous les services afin de compenser une augmentation systématique des charges annuelles. Autrement, la FECHIMM pourrait être contrainte de réduire ou de retirer certains services qu'elle offre actuellement à ses membres.

COMPARAISON DES PRODUITS ET CHARGES

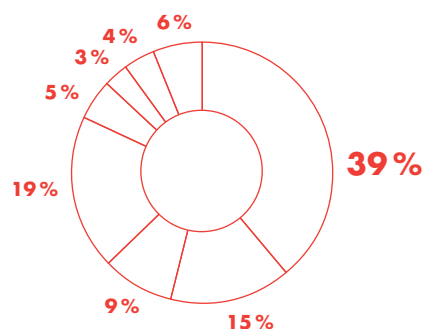


□ Charge □ Produits (sans contribution au secteur) □ Produits (avec contribution au secteur)

VARIATION DU BÉNÉFICE NET

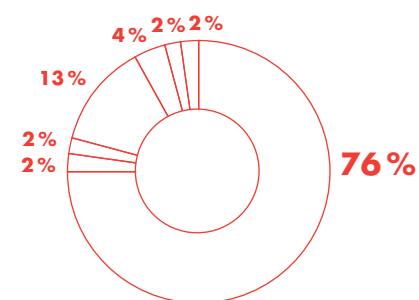


RÉPARTITION DES PRODUITS EN 2019



- 39 %** Soutien à la gestion
- 15 %** Soutien à la planification et aux travaux immobiliers
- 9 %** Contribution au secteur
- 5 %** Contribution des membres
- 3 %** Assurances
- 4 %** Partenaires et autres
- 6 %** Subventions
- Autres produits

RÉPARTITION DES CHARGES EN 2019



- 76 %** Salaires et avantages sociaux
- 2 %** Honoraires contractuels
- 2 %** Déplacements et représentations
- 13 %** Coût des activités
- 4 %** Coût des locaux
- 2 %** Autres charges
- 2 %** Condition féminine Canada

L'équipe de la FECHIMM



LE CONSEIL D'ADMINISTRATION SE COMPOSE DE NEUF MEMBRES ÉMANANT DE COOPÉRATIVES D'HABITATION REGROUPÉES À LA FECHIMM. DANS LE RESPECT DE LA LOI SUR LES COOPÉRATIVES, LA MAJORITÉ DES MEMBRES DU CONSEIL D'ADMINISTRATION SONT AUSSI MEMBRES DU CONSEIL D'ADMINISTRATION DE LEUR COOPÉRATIVE D'HABITATION.

CONSEIL D'ADMINISTRATION

Luc Brisebois*
Président
Coopérative Samuel 1^{er}

Line Beauséjour*
Vice-présidente
Coopérative Mon toit

Marie-Lise Bergeron*
Secrétaire
Coopérative Station n°1

Pierre-Alain Cotnoir*
Trésorier
Coopérative Du Châtelet

Julie Chartrand
Administratrice
Coopérative Ste-Cécile

**François-Olivier
Dansereau-Laberge**
Administrateur
Coopérative Parc Therrien

Daniel Dion
Administrateur
Coopérative Olymphica

Mashala Kashama Kashale
Administrateur
*Coopérative Village
Cloverdale*

Pierrette Trudel
Administratrice
*Coopérative Village
Côte-des-Neiges*

*Membre du comité
exécutif

COMITÉ DES FINANCES

Gilles Nadon
Daby Jean
Pierre-Alain Cotnoir
Wendy Kernisant
Mariame Barry

COMITÉ D'ACTION POLITIQUE

Hughette Auguste
Coop Côté soleil

Line Beauséjour
Coop Mon toit

**François-Olivier
Dansereau-Laberge**
Coop Parc Therrien

Vincent Gariépy
Coop La Scala

Daniel Dion
Coop Olymphica

Denis Trépanier
Coop Coteau vert

COMITÉ FEMMES

Josée Bertrand
Coop Petits et Grands

Amélie Cabana-Lacombe
Coop L'inattendue

Julie Chartrand
Coop Ste-Cécile

Lyse Cloutier
Coop Ste-Cécile

Diane Deschênes
Coop La Petite Patrie

Fatiha el Feninat
Coop Concorde

Lucie Grenon
Coop Les Sages de Verdun

**Erika Lorena
Hernandez Avila**
Coop Coteau vert

Jeanne Hubert
Coop Retour à l'École

Julie Leblanc
Coop Les Dames de Cœur

Magalie Véro René-Gérald
Coop Côté Soleil

Charlotte Thibault
Coop Les Tourelles

Ginette Vincent
Coop Anderson

COMITÉ AINÉ(E)S

Line Beauséjour
Coop Mon toit

Marie-Lise Bergeron*
Coop Station n°1

Josée Bertrand
Coop Petits et grands

Françoise Bordeleau
Coop Cachette
de La Petite-Patrie

Christian Chabert
Coop Castelnau-Casgrain

François Chrétien
Coop Citadins du parc

Marie-Louise Delisle
Coop Valois de Rouen

Mélissa Gaboury
Coop Côté cour

Jeanne Hubert
Coop Retour à l'école

France Labrecque
Coop Petite cité

Hélène Lachance
Coop P'tit train de Viauville

Jeanne Lefebvre
Coop Eureka

Raynald Lepage
Coop Couvent de Saint-Henri

Danielle Métras
Coop P'tit train de Viauville

Maryse Murray
Coop 5^e saison de Verdun

Albert Pearson
Coop Mon toit

Mireille Rochon
Coop Côté cour

Lynda Tremblay
Coop L'inattendue

Jacques Turgeon
Coop Trilogis

Richard St-Jean
Coop Rue des artistes

COMITÉ TRANSITION ÉCOLOGIQUE

Anne Berlizon
Coop Objectif chez nous

Josée Bertrand
Coop Petits et grands

Francine Boucher
Coop Coteau vert

Louis Chaput-Richard
Coop Au pied du courant

François Chrétien
Coop Citadins du parc

Ariane Collin
Coop Grand chasou

Julie Corbeil Walsh
Coop Coteau vert

Pierre-Alain Cotnoir
Coop Du Châtelet

Hélène Dagenais
Coop Rubis bloc

Diane Fortin
Coop Le Réverbère

Benoit Gagné
Coop Castelnau-Casgrain

Maryse Maurice
Coop Émile-Nelligan

Denis Plante
Coop Val Perché

Richard Sarrazin
Coop Mile-End

Stéphanie Girard-Marier
Coop Stadacona

DIRECTION

Gilles Nadon
Directeur général

Daby Jean
Responsable
de la comptabilité

ADMINISTRATION

Dominique Locas
Adjointe à l'administration
et à la formation

Maria-Elena Dascalu
Technicienne à la liste
de requérant(e)s (PSBL-P)

Natalie Joseph
Adjointe à la direction générale
et à la vie associative

AFFAIRES ASSOCIATIVES

Richard Audet
Coordonnateur à la vie
associative

Mariame Barry
Secrétaire-réceptionniste

Louise Constantin
Conseillère aux affaires
associatives et politiques

Tamara Atchman
Intervenante communautaire

Aude Morel
Conseillère en développement
de projets

SOUTIEN AUX COOPÉRATIVES

Formation

Marie-Claude Séguin
Conseillère en formation
et andragogie

Philippe Leclerc
Responsable des demandes
de soutien et de la formation

Gestion

Elimane Sy
Coordonnateur du soutien
à la gestion

Nicolas Abguéguen
Conseiller en gestion

Cristina Gavriła
Conseillère en gestion

Svetlana Georgieva
Conseillère en gestion

Camilo Uribe Garcia
Conseiller en gestion

Miranda Tanice
Conseillère en gestion

Jocelyne Hamelin
Adjointe au soutien à la gestion

PLANIFICATION ET TRAVAUX IMMOBILIERS

Pierre-Benoit Tennier
Coordonnateur

Alain Roberge
Chargé de projets
en rénovation

Glenda Barrios Bandres
Conseillère technique
en bâtiment

Jhon Mosquera
Conseiller technique
en bâtiment

Sylvain Legault
Conseiller technique
en bâtiment

Éric Tremblay
Conseiller technique
en bâtiment

Christelle Vigoureux
Adjointe à la planification
et aux travaux immobiliers

Marie-Suzette Dessources
Adjointe à la planification
et aux travaux immobiliers

Sylvie Lemay
Adjointe à la planification
et aux travaux immobiliers

TENUE DE LIVRES

Elena Gorcheva
Coordonnatrice
de la tenue de livres

César Alcantara
Technicien à la comptabilité

Angel Inca
Technicien à la comptabilité

Wendy Kernisant
Technicien à la comptabilité

Yelena Khlybova
Technicienne à la comptabilité

Elide Rosa Riveros
Technicienne à la comptabilité

Jingying Tan
Technicienne à la comptabilité

PROJET PRÉSENCE DES FEMMES

Marie-Pierre Kouassi
Coordonnatrice

CONTRACTUEL(LE)S À LA FORMATION

Patricia M. Gagné
Jeanne Hubert
Jean-Hugues Labrecque
Milène Leduc-Robillard
Mathieu Riendeau
Richard Charette

LES 487 MEMBRES

42^e RUE | ACTUEL(L') | ADRIENNE | AFFICHE ROUGE | AIGLE BLANC | ALFRED-ROULEAU | ALLIANCE COPASAGUA | ALPHONSE-DESJARDINS | ALTERNATIVE DE VERDUN | AMADEUS | AMARYLLIS | AMBASSADEURS | AMÉRIQUES (LES) | AMI ST-MICHEL | AMIS-BALL (LES) | AMIS DE LA CÔTE (LES) | AMIS DE PIERREFONDS | AN 2000 (DE L') | ANDERSON | ANGUS | AQUARIUM | ARC-EN-CIEL DE VERDUN | ARCHE-DE-NOÉ | ATHANOR | ATLAS | ÂTRE | AURORE (L') | BALCONS FLEURIS | BALCONVILLE | BAN MITTAPHAB | BARCLAY | BAS-DE-LA-CÔTE | BASSE COUR DE ST-JACQUES | BASSIN DU HAVRE | BEAU-SOL | BEAUX JOURS DE VERDUN | BEDFORD | BÉLAIR (RUE) | BELLE ÉTOILE | BELLE LYRETTE | BELLE VIE DE MONTRÉAL (LA) | BENNY FARM | BERTHE-LOUARD | BETHEL | BIENVENUE CHEZ-NOUS | BIENVENUE DE MONT-RÉAL | BLUE MOON | BOIS ELLEN | BOIS VERT | BOÎTE-À-SURPRISE (LA) | BON BEC | BON VOISINAGE | BONHEUR D'OCCASION | BONHEUR PROCHAIN | BONHEUR SANTISOUK (LE) | BONNE AVENTURE DE VERDUN | BONNES HEURES (LES) | BONNE HUMEUR | BONNY | BONS AMIS | BONS VOISINS/GOOD NEIGHBOURS | BORD DU FLEUVE | BORD DU LAC | BOURG ST-ANTOINE | BUISSONNIÈRE (LA) | CACHETTE DE PETITE PATRIE | CACTUS VERT | CAGELAIS | CANAL DE PSC (DU) | CARCAJOU | CARREFOUR (LE) | CASTELNAU-CASGRAIN | CENTRE DE LA POINTE (AU) | CERCLE CARRÉ | CHALUTIER PSC | CHAMPA | CHANTERELLE | CHASSE-GALERIE | CHÂTEAU (PLAMONDON) | CHÂTEAU DIGNITÉ DE ST-LÉONARD | CHÂTEAU MARIBERT | CHÂTEAU VANNES | CHÂTELET (LE) | CHEVALIER (DU) | CHEZ NOUS CHEZ VOUS | CHEZ SOI (DU) | CHRISTOPHE-COLOMB | CINQUIÈME AVENUE | CINQ CONTINENTS | CINQUIÈME SAISON | CLAIRIÈRE MANIBOURG | CLAIRIÈRE | CLAN DES PACIFISTES | CLÉ DES CHAMPS (LA) | CLIFTON | COEUR A CŒUR | CŒUR DU PARADIS (AU) | CŒURS VAILLANTS (DES) | COINSO | COLLECTIVE (LA) | COLLÈGE (DU) | COLOMBE (LA) | COLONNES (LES) | COMPLAISANTE | CONCORDE | CO-OPTATION | COPAINS D'ABORD | CÔTÉ COUR | CÔTE-DE-LA-VISITATION | CÔTE DU QUAI | CÔTÉ SOLEIL | COTE-ST-LUC | COTEAU VERT | COUP D'OEIL | COUP DOUBLE | COUR FLEURIE (DE LA) | COUVENT DE ST-HENRI | CRÉATIVE DE ST-KEVIN | CYRILLE-VAILLANCOURT | DAMES DE CŒUR | DARLING | DELINELLE | DÉTENTE | DÉTERMINÉS (DES) | DEUX OLIVIER (AUX) | DEUX RUES | DEVONSHIRE | DOLMEN (LE) | DOMAINE DU PARADIS | DOUBLE ACCORD | DUFRESNE (DE LA RUE) | DUROCHER DANVERS | DYNAMIQUES | EDEN DU CARTIER | EGALI-TERRE | ELMURST | ÉMILE NELLIGAN | EN-TRAC | ENTRE-SIX | ENVOL (L') | ENVOL DE LACHINE | ENVOLÉE (L') | ÉRABLE CHI | ESPERANZA (LA) | ESPLANADE (L') | ETHNIES (DES) | ÉTOILES DE PSC (DES) | EURÉKA | FAMILIALE PETER HALL (LA) | FASCINATION | FAUBOURG QUÉBEC | FENÊTRE DES FAMILLES FIÈRES | FER À CHEVAL | FEUILLE DE PRINTEMPS | FIEF DU MENTOR | FIEF ST-AUGUSTIN | FIL D'ARIANE | FLEUR DE LYS DE MONTRÉAL | FLEUVE DE L'ESPOIR | FLEUR DE L'ÎLE | FOLLE DU LOGIS | FORTUNE | FOU RIRE DU SUD-OUEST | FUSION VERTE | FRANCOEUR | FRATERNITÉ MICHELOISE | FUNAMBULE | FUTAMBULE | GALERIE DE MONTRÉAL (LA) | GAMINS GAMINES | GEMINI | GILLES-LAUZON | GINETTE DE LAGRAVE | GIRON D'AILE | GOÉLANDS DE LA PETITE PATRIE | GORDON (DE LA RUE) | GOYER (DE LA RUE) | GRAND ATLAS | GRAND-MÉNAGE | GRAND QUATRE DE VERDUN | GRANDCHASOU | GRANDE MAISON DE PSC (LA) | GRANT DUFRESNE | GROUPE DES 12 | GROUPE DES 44 | GUADELOUPE | HARMONIE DE MONTRÉAL (L') | HAUS DER HEIMAT | HAUTE VILLE (DE LA) | HAVRE DE PAIX | HERMANDAD | HIRONDELLE | HISPANO-AMERICA | HOCHELAGA-MAISONNEUVE | HOGAN HOGAN | HUIT REFLETS (DU) | ÎLE DE LA VISITATION (L') | IMPRÉVU | ET II | INATTENDUE (L') | JARDIN D'ÉDEN | JARDIN DU SOLEIL | JEANNE D'ARC | JEANNE MANCE | JÉRÔME LEROYER | JOIE DE VIVRE | JOLIE FONTAINE | JOYEUX LURONS | JURANDE (LA) | LABADIE | LAC ST-LOUIS DE LACHINE | LACHAPELLE DE CARTIERVILLE | LACHINE OUEST | LIBERTÉ (LA) | LAURIER | LÉGENDE (LA) | LÉZARTS | LIEBERT | LIEN (LE) | LILAS (DES) | LILLE (DE) | LINGOT D'OR (LE) | LIONEL-GROULX | LOGE (LA) | LOGE UNIS | LOGERESTE | LOGIMAGE | LOS ANDES | LOTUS | LOUIS-VEUILLOT |

LUANGPHRABANG | MAIN DANS LA MAIN HOHELAGA-MAISONNEUVE | MAISON DE SIENNE | MALGRÉ TOUT DE ST-HENRI | MANOIR BOURGET | MANUFACTURE (LA) | MARGARET MORRIS | MARIE-ANNE | MARIE GUÉRIN LAJOIE | MARINIÈRE (LA) | MARTINET (LE) | MÉNAGE (EN) | MICHEL-SARRAZIN | MILIEU (DU) | MILLE VISAGES (LES) | MILTON PARC | MINE DE RIEN | MISSION LATINA | MOISSONS (DES) | MONDE À L'ENVERS | MONT ROSE | MONTCALM | | MONTÉRÉGIE | MOULINS (DES) | MOUSQUETAIRES | MULTI-CARREFOUR | MULTI-ETHNIQUE | NID (LE) | NORD-OUEST | NORD-SUD | NOTRE-DAME-DE-FATIMA | NOTRE QUARTIER | NOUVEAU SENGSAVANG | NOUVELLE DÉCOUVERTE | OASIS DE MONTRÉAL | OASIS DU SUD-OUEST (L') | OBJECTIF CHEZ NOUS | ODYSSEE | OLYMPIA | OMBRE DE LA MONTAGNE (À L') | ON S'EN OCCUPE | ONZE (DES) | ORIENT (L') | ORMES DE GOYER (LES) | OSERAKE | OSMOSE | OU (D') | PAIN DE CE JOUR | PAIX (LA) | PAIX DE PSC (DE LA) | PALAIS DARLINGTON | PAPINEAU AHUNTSIC | PARC (DU) | PAR ICI (DE) | PARC MARQUETTE | PARC ST-HENRI | PARC THERRIEN | PARCHEMIN (LE) | PAROISSIENNE (LA) | PARTAGE (LE) | PARTHEN'AIR | PARTOUT | PAS À PAS | PAUSE-CAFÉ (LA) | PERCE-NEIGE DE VERDUN | PERLE DE VILLERAY | PERLE INTERNATIONALE (LA) | PETITS ET GRANDS | PETIT TRAIN VIVIAUVILLE | PETIT VILLAGE | PETITE BOURGOGNE | PETITE CITÉ | PETITE CÔTE | PETITE FABRIQUE | PETITE PATRIE | PEUPLIER | PHILÉMON | PHOENIX | PIE IX – BEAUBIEN | PIE IX – DENIS-PAPIN | PIED-À-TERRE | PIED DE LA MONTAGNE (AU) | PIED DU COURANT (AU) | PIEDS NOIRS (DES) | PIERRE-LEMOYNE-D'IBERVILLE | PIGNON DE CARTIER | PILE OU FACE | PLACE ROSEMONT (DE LA) | PLACE BEAUCHESNE | PLACE GOYER | PLACE LAPIERRE | PLAMONDON | PLATEAU (LE) | PLEIN BONHEUR | PLEINE-LUNE | PORTE DU BOURG (LA) | PORTES DU 300 (AUX) | PRÉLUDES (LES) | PRIMA VERRA | PRINCE-ARTHUR | PRINCE GEORGE | PROLÉTAIRE | PROVIDENCE DE CONTRECOEUR | P'TIT BLOC | QUATRE-MAI (DU) | QURTUBA | RADAR | RAYON DE SOLEIL | REFUGE DU GOÉLAND | RELAIS DE VERDUN | RESIDENCE CASABLANCA | RETOUR À L'ÉCOLE | REVANCHE DES PLUMEAUX | RÊVE BLEU | RÊVE BLEU DE VERDUN | RÉVÉLATION (LA) | RÉVERBÈRE | RÊVES (NOS) | RICHELIEU (DE) | RIVERAINS (LES) | RIVIÈRE-DES-PRAIRIES | RIVES DU ST-LAURENT | ROBIN (DE LA RUE) | ROCKET DE MONTRÉAL | ROPERY | ROSE ET BLEU | ROSEAUX (DES) | ROSEMONT (BOUL) | ROSEMONTREAL | ROSERAIE D'OUTREMONT | ROUSSELOT | ROYALE MAISON-NEUVE | ROZEL (RUE) | RUBIS BLOC | RUE DES ARTISTES | SABLIERE (LA) | SAGES DE VERDUN (LES) | SAMAKHI | SAMUEL IER | SANS FRONTIÈRES DE ROSEMONT | SAULT-AU-RECOLLET | SEPT CENT CINQUANTE ET UN (LE) | SEPT LOGES D'HOGAN (AUX) | SEPTIMO CIELO | SHALOM | SHAMROCK DE PSC | SITE ROCAILLEUX | SKANAGOWA | SOKSAY | SOLEIL DE LINTON (LE) | SOLEIL LEVANT | SOLEYADE | SOLIDARITÉ CARTIERVILLE | SOLIDARITÉ DU SUD-OUEST | SOLIDARITÉ FAMILIALE | SOLIDARITÉ GÉNÉRATIONNELLE LAVALLOISE | SOURCE (LA) | SOURIRE À LA VIE | STADAACONA | STATION NO 1 | ST-AUGUSTIN | STE-DOROTHÉE | ST-DOMINIQUE | ST-GERMAIN | ST-JOSEPH DE MONTRÉAL | ST-PIERRE AUX LIENS | ST-URBAIN (DE LA RUE) | STE-ANNE | STE-CÉCILE | STIRLING DE LASALLE | SUCCÈS | TERRASSE SOLEIL | TERRASSE WELLINGTON-CHARLEVOIS | TERRASSES CHAMBORD | TERRE PROMISE | THÉODORE | TIOHTIAKE | TIRELLE | TOILES DE ST-HENRI | TOIT (MON) | TOITS UNIS | TONNERRE (DU) | TOURELLES (LES) | Tournesoleil | TOUT HASARD (À) | TRAVAILLEURS (DES) | TRÈFLE BLEU | TRILOGIS | TRIOLET | TROIS GALERIES | TROIS HÉRONS | TROIS MAISONS | TROIS ROSES DE MONTRÉAL (LES) | TROISIÈME TYPE (DU) | TROUBADOURS DE VERDUN | UNES LES AUTRES (LES) | UNION DU PARADIS | UNION MUTUELLE | VAL PERCHÉ | VALBOUR | VALLON (DU) | VALOIS DE ROUEN | VENT D'EST | VERDURE (DE LA) | VIA AMIS | VICTOR-BARBEAU | VIE DE QUARTIER | VIE EN VILLE (DE LA) | VILLA TROIS ÉTOILES | VILLAGE CLOVERDALE | VILLAGE CÔTE-DES-NEIGES | VILLAGE 5161 WALKLEY | VILLE BORD | VILLE-MARIE | VILLEROSE | VIRAGE | VISION MULTINATIONALE | VOISINS, VOISINES | WALKLEY | WURTELE

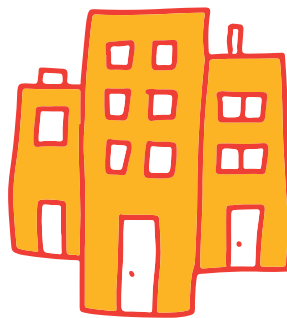
Membres auxiliaires : COURANT DU QUARTIER | GONTHIER | MESSIER FULLUM PARTHENAIS | SUROÏT (LE) | ATELIER HABITATION MONTRÉAL | INTERLOGE | GROUPE CDH | COMMUNAUTÉ MILTON PARC

Membres auxiliaires hors territoire : CENTENAIRE DE THURSO (DU) | COTEAU (DU) | FAUBOURG (DU) | GRANDE RIVIÈRE D'AYLMER | HABITAT URBAIN DE L'OUTAOUAIS | HAUTE RIVE D'AYLMER | LAC DES FÉES | MAISON COOPÉRATIVE DE LAVALTRIE | MONT BLEU | PARTAGE (LE) | RUISSEAU (LE) | FALAISE (DE LA) | SUR L'ÎLE | TRIÈDRE (LE)



MONTREAL

7000, avenue du Parc
Bureau 206
Montréal (QC) H3N 1X1
T 514 843-6929
F 514 843-5241
C info@fechimm.coop



HABITÉE
PAR UN

D

É

A

L